

Le **ÉVREUX** magazine

ÉVREUX PORTES DE NORMANDIE

N°33 | JANVÀ JUIN 2026



SOMMAIRE



HALLE DES EXPOS : l'heure de la rénovation	4-6	INTERNET : êtes-vous fibrés ?	21
COMMERCE : des ouvertures dans l'agglomération	7	EAU D'EPN : la soif de tout savoir	22-23
CENTRE-VILLE D'ÉVREUX : la bosse du commerce	8-11	INNOVATION : des fermes « test »	24
ENFANCE : halte à la maltraitance	12	L'ACTU EN BREF	25
FORMATION : la classe Prépa qui assure	13-15	SAINT-ANDRÉ-DE-L'EURE : la Ferme du Bon'Eure	26-27
FOCUS : Chavigny-Bailleul	16-17	TRIBUNE	28
AQUACULTURE : une passion authentique	18-19	CULTURE : festival ambulant, musique et expo	29-31
FRANCE SERVICE : le calendrier	20		



Courriel :
laredaction@epn-agglo.fr
Téléphone :
02 32 31 82 61

Courrier :
Évreux Portes de Normandie
Direction de la Communication
8, rue de l'Horloge - 27000 Évreux



Guy Lefrand.
l'équipe municipale et communautaire
vous souhaitent une **excellente année**



FESTIVAL :	
les Médiévales de retour	32
PATRIMOINE :	
la chasse à Saint-Taurin	33
SPORT :	
la moto des Léopards	34-35
AGENDA :	
sorties, culture et sports	36-39
ÉTUDIANTS :	
le covoiturage a démarré	40

**Le magazine est disponible en version audio sur le site
www.evreuxportesdenormandie.fr**

Directeur de la publication : Guy Lefrand / Directrice de la rédaction : Magali Collard / Rédacteur en chef : Richard Mesnildrey / Rédaction : Magali Collard, Anne Mathé-Duval, Richard Mesnildrey, Régis Vezin / Secrétariat de rédaction : Magali Collard / Photos : Stéphane Vuillemin, Thierry Bouffès / Création et exécution graphique : Alexandra Laboulle, Aravan Troupard
Réalisation : Direction de la Communication / Impression : SIB Imprimerie - 62205 Boulogne-sur-Mer. Tirage 60 500 exemplaires - ISSN : 2555-8870 / Distribution : La Poste et Alice Girardon. Vous ne recevez pas le Mag ? Signalez-le nous au 02 32 31 82 60.



Imprimé sur papier 100 % recyclé issu du tri des déchets ménagers français, par un imprimeur Imprim'vert, marque de son engagement à limiter son impact sur l'environnement.

Du **neuf** dans du... **beau**

Le principe a été acté en conseil municipal : un concours de maîtrise d'œuvre est lancé en vue de la réhabilitation et du réaménagement de la Halle des expositions, avenue Foch à Évreux, ancienne concession Citroën. À la clé, une seconde vie pour cet édifice majeur, au carrefour de nombreuses manifestations publiques d'envergure.

Edit. J. Perroux

Évreux. ~ Avenue



Maréchal-Foch

HALLE DES EXPOSITIONS



d'une succursale d'exposition (on parlerait aujourd'hui de showroom). Citroën abandonna le site en 1972 au profit d'une concession Mazda – défigurant au passage la belle façade historique – puis la Ville d'Évreux en fit l'acquisition pour en faire la Halle des expositions que l'on connaît aujourd'hui. Reste que le site n'a jamais fait l'objet d'une rénovation d'envergure, et que la Halle – passoire thermique souffrant d'une grande vétusté – nécessite une rénovation du sol au plafond. Une première étape dans cette direction a été franchie en octobre dernier, lors d'un conseil municipal qui a voté à l'unanimité le lancement d'un concours de maîtrise d'œuvre pour la réhabilitation de la Halle, avec plusieurs projets mis en concurrence. La réhabilitation est estimée à plus de 18 M€. « Le plan de financement est en cours », a déclaré Guy Lefrand. « Des subventions seront demandées au titre du Fonds vert et auprès de l'État, via la Dotation de soutien à l'investissement local », sans compter d'éventuelles aides publiques ou privées complémentaires selon les dispositifs en vigueur.

On ne la présente plus. Située à l'entrée ouest d'Évreux, dans l'avenue alors appelée « de Cambolle », la succursale Citroën construite en 1926 était judicieusement implantée sur la

route nationale 13, un axe emprunté par les automobilistes parisiens souhaitant rallier la Côte fleurie. André Citroën faisait preuve de son caractère visionnaire en complétant le garage automobile et son dépôt d'essence



Une Halle « polyvalente »

Plus de 5 000 m² sont à rénover dans leur totalité, sans compter 1 100 m² d'espaces extérieurs situés derrière la Halle. « L'objectif du projet de réhabilitation est la polyvalence des espaces intérieurs ». Ainsi, plusieurs manifestations devront pouvoir s'y tenir simultanément, sans se gêner. La future halle devra pouvoir accueillir jusqu'à 3 200 personnes.

La réhabilitation de la Halle comprend :

- > la mise en conformité de l'ensemble du bâti (sécurité, accès PMR...),
- > des travaux de réaménagement intérieur,
- > le traitement des façades,
- > la réfection à neuf des toitures,
- > l'amélioration thermique et acoustique du bâtiment.

Parmi les équipements prévus, une cuisine de 170 m² (avec réserves, laverie, vestiaires du personnel...) sera intégrée.

Par sa qualité architecturale, la succursale d'Évreux était l'une des plus réputée du réseau national de la marque Citroën. Le lieu d'exposition était baigné de lumière grâce à d'immenses baies vitrées en forme d'arches, donnant directement sur la rue. Au sol, un carrelage en grès cérame noir et blanc dessine un échiquier, ajoutant une touche d'élégance à cet écrin luxueux et moderne, destiné à mettre en valeur les derniers modèles de la marque. Et pour être totalement visible, même de loin et de nuit, la façade en brique était surmontée de l'enseigne Citroën en lettres lumineuses !



O'Petit Bazard'Eure

Un nouveau commerce s'est installé à Saint-André-de-l'Eure. L'enseigne, baptisée O'Petit Bazard'Eure, vous propose du linge de maison, de la déco, de la vaisselle, des accessoires pour animaux... et bien plus encore, à petits prix. « J'achète des palettes issues de magasins fermés et de déstockage. Chaque semaine, je renouvelle les produits pour surprendre mes clients », explique Marie-Laure Courivaud, la responsable du magasin.

**56 rue du Chanoine Boulogne,
Saint-André-de-l'Eure**

🕒 Du mardi au samedi de 9h à 12h
et de 13 h30 à 18 h 📍 O'Petit Bazard'Eure

☎ 07 57 58 64 35



Chrysalide

À Jouy-sur-Eure, Laurence Lefebvre, passionnée de couture, a ouvert sa boutique baptisée Chrysalide. Elle y propose des travaux de retouches pour redonner vie à vos vêtements, ses créations en tricot, des accessoires de salle de bains éco-responsables (lingettes démaquillantes, pochettes à savon...), un service de repassage et du dépôt-vente de vêtements pour consommer malin et durable. Une boutique qui allie savoir-faire, créativité et engagement pour une mode plus responsable.

🕒 Du mardi au vendredi de 15h à 19h
35 rue de l'ancienne Abbaye, Jouy-sur-Eure

📍 Chrysalide ☎ 07 75 87 17 98



La Cocotte

À Marcilly-sur-Eure, Nathalie et Pascal vous accueillent dans un cadre chaleureux où l'on se sent bien dès la porte franchie. Depuis le 5 septembre, savourez la formule du jour (plat + fromage ou dessert) ou craquez pour leurs incontournables à des prix accessibles : faux-filet fondant, tartare cru ou poêlé, pavé de bœuf... Ici, les produits locaux sont à l'honneur pour une cuisine généreuse et pleine de saveurs. Parfaite pour partager un moment gourmand en famille ou entre collègues.

20 route de Dreux, Marcilly-sur-Eure

🕒 Ouvert du mardi au dimanche midi, vendredi
et samedi soir.

☎ 09 82 71 68 42



À Évreux, le commerce se réinvente

De nouveaux commerces insufflent une énergie créative au cœur d'Évreux. Ateliers, animations et rencontres transforment le centre-ville en un espace vivant, où l'on vient autant pour partager que pour consommer.

Le centre-ville rénové d'Évreux connaît une véritable métamorphose. Loin de se limiter aux vitrines et aux achats, il devient un lieu d'expériences et de convivialité grâce à l'initiative de commerçants qui misent sur l'originalité et l'échange. Ces derniers mois, le cœur de la capitale de l'Eure connaît un nouvel élan. Longtemps perçu avant tout comme un espace de consommation, le centre-ville se transforme aujourd'hui en lieu de vie et de découvertes. Portée par l'arrivée de nouveaux commerçants, cette dynamique s'incarne dans une offre originale d'ateliers et d'animations qui invitent les habitants à franchir la porte des boutiques autrement. Ainsi, après plusieurs années d'absence,

une mercerie a fait son retour en proposant des activités créatives adaptées aux envies actuelles. Dans un autre registre, un salon de thé doublé d'une chocolaterie initie petits et grands aux secrets du cacao lors d'ateliers gourmands. Plus loin, une brasserie-salon de thé ouvre ses espaces aux artistes et créateurs. Enfin, un autre établissement mise sur la décoration et propose des ateliers pratiques. Ce dossier met en lumière cette nouvelle dynamique, reflet d'un centre-ville qui se réinvente et qui, grâce à l'énergie de ses acteurs, devient un espace où commerce rime avec rencontre et créativité.

Du miel à toute heure !

Un distributeur inédit vient d'être installé sur le parking Q-Park, derrière l'Hôtel de Ville. Mélanie Boitrel, apicultrice à Gisay-la-Coudre, y propose ses miels Les Ruchers de Normandie 24h/24 : une dizaine de variétés, du tilleul au fenouil, en pots de 250 g à 1 kg (6 € à 26 €). Nombre d'entre eux sont primés au Salon de l'Agriculture de Paris. De quoi satisfaire les gourmands... même en pleine nuit !

Distributeur de miel : 24h/24, parking Q-Park, 7 Place du Général-de-Gaulle, Évreux.



Crochette et Cousette

Installée depuis peu au 6 place Dupont-de-l'Eure, Crochette et Cousette redonne vie à la mercerie locale. Samantha Rambault, passionnée d'arts du fil, propose tissus, fils et conseils, mais aussi des ateliers de couture, crochet, tricot, macramé et micro-macramé faisant de ce lieu un espace de partage, transmission et créativité (Inscriptions sur place).

02 59 16 48 50 - 07 66 97 36 25

Facebook : Crochette et Cousette - Instagram : crochetteetcousette



Stages photo à Évreux

Didier Louiche, membre du Lions Club ébroïcien, propose des ateliers photo toute l'année. Deux heures en extérieur, par petits groupes (4 à 6 personnes), avec les monuments d'Évreux pour modèles. Adaptés à votre niveau.

Tarif : 47 € – Inscriptions sur cap-evreux.fr ou au 06 35 34 23 19

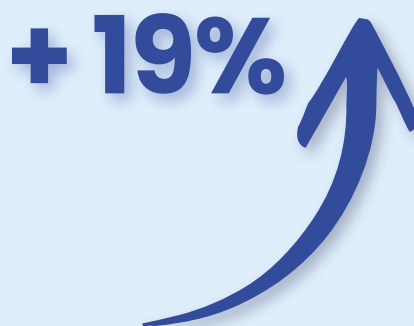


Stationner en centre-ville, c'est possible

Le cœur d'Évreux offre 2 220 places de stationnement :

- › **1 500 emplacements en surface**
- › **720 places dans des parkings couverts**

Ces places sont situées près des commerces, restaurants et services publics, pour vous permettre de profiter facilement du centre-ville.



« La fréquentation du centre-ville d'Évreux a augmenté de 19 % en trois ans », souligne Florence Haguët-Volckaert, vice-présidente à l'attractivité économique et au commerce.



Dans ma maison, il y a... des ateliers déco

Un nouvel espace déco a ouvert au 6 rue Borville-Dupuis, à Évreux. Sophie Druel y présente une sélection soignée : mobilier, luminaires, linge de maison, senteurs, bijoux et objets pour enfants. À partir de janvier, elle propose des ateliers créatifs le dimanche matin (10h-12h) : encadrements photo, détournements d'objets, luminaires originaux... Une occasion d'apprendre et de repartir avec vos propres créations.

Inscriptions sur Instagram :
@dansmamaisonily

ChocoLartiste et ses ateliers gourmands

La boutique, désormais au 38 rue Chartraine, invite les gourmands à des ateliers chocolatés toute l'année ! Ganokpan vous guide dans son laboratoire pour créer mendiants, truffes, orangettes ou pâte à modeler en chocolat. Chaque mois, un thème festif. Pendant 45 minutes, en groupe de 3 à 10 personnes, réalisez vos douceurs pour 30 €, ingrédients fournis. C'est sympa et c'est bon !

Infos : 06 49 52 38 26



La P'tite Usine

Un vent de nouveauté souffle au 16 rue de la Harpe avec l'ouverture de La P'tite Usine. Ce restaurant, porté par le duo passionné « Pilou » en cuisine et Julie en salle, propose une ambiance conviviale et familiale. Mais l'établissement ne se limite pas à la gastronomie : il accueille aussi des expositions, des ateliers d'artistes et de créateurs, faisant de La P'tite Usine un véritable lieu de rencontre et de culture locale.

Tél : 02 78 98 90 96
Facebook : La P'tite Usine

Cocher les bonnes cases

Ses acteurs en sont tous conscients : le commerce de proximité subit des bouleversements considérables (e-commerce, multiplication des enseignes de déstockage, seconde main...) doublés à Évreux par la cherté des baux et une hausse des prix ces dernières années. Conséquence : des commerçants baissent le rideau et laissent des pas-de-porte vides...

La Ville d'Évreux – et son agglomération – ont pris une part décisive dans la redynamisation du centre-ville ébroïcien, avec une augmentation de sa fréquentation. *« Mais plus de promeneurs ne signifie pas forcément autant de consommateurs en plus, car il y a clairement un problème de pouvoir d'achat actuellement »*, souligne Florence Haguët-Volckaert, vice-présidente à l'attractivité économique et au commerce. D'où l'idée de jouer une nouvelle carte pour lutter contre la vacance commerciale, en favorisant l'arrivée de nouvelles activités : *« Nous pouvons solliciter la Foncière de Normandie pour l'achat de 4 ou 5 cellules et nous aiderons à trouver leurs futurs exploitants »*, explique l'élue.

Ces cellules vacantes de taille intermédiaire (50-180 m²) seront choisies pour leur emplacement stratégique en centre-ville et l'effet levier qu'elles représenteront pour les commerces environnants.



Insolite

Des Escape Game en centre-ville

Parmi les animations qui dynamisent le centre-ville, l'Escape Game « Tête Pensante » s'impose avec sa toute nouvelle salle fraîchement inaugurée. Baptisée Panique au Resto !, elle plonge les joueurs dans une mission culinaire pleine de suspense. Dans les locaux de l'ancienne Banque de France, La Filature propose également un Escape Game dans un authentique coffre-fort !

« Tête Pensante » : 13 bis rue Henri Ducy, 06 13 81 60 77

La Filature 26 rue Victor Hugo – 02 59 43 10 50 – evreux@lafilature.space



Protéger, prévenir et libérer la parole

À Évreux, l'association *La Cause des Enfants* agit depuis près de quarante ans pour lutter contre les violences faites aux mineurs. Grâce à ses interventions en milieu scolaire, elle sensibilise des milliers d'enfants à leurs droits, au respect de leur intimité corporelle et à la confiance en soi.

Fondée en 1987, l'association *La Cause des enfants* lutte contre la maltraitance infantile, notamment les violences sexuelles, en brisant le silence qui les entoure. Son action phare : un programme de prévention scolaire basé sur le film « *Il suffit d'en parler* », qui aide les enfants à comprendre que leur corps leur appartient, qu'ils ont le droit de dire non et qu'ils peuvent se confier à un adulte de confiance.

Présidée par Marie-Christine Guilan, l'association sensibilise à l'intimité corporelle, au respect de soi et des autres. Elle intervient dans les écoles pour prévenir les violences, encourager la parole et favoriser un climat bienveillant. Elle forme également bénévoles, parents, professionnels et associations. « *Chaque enfant a le droit d'être entendu, protégé*

et respecté. Notre rôle est de leur donner les clés pour reconnaître les situations à risque et oser parler », affirme Marie-Christine Guilan.

En 2025, 4000 enfants du département de l'Eure ont bénéficié de ses actions. Au fil du temps, ses interventions se sont élargies aux droits de l'enfant, à la citoyenneté, à l'usage des écrans et à l'estime de soi. Aujourd'hui, elle agit de l'école primaire au lycée et envisage d'inclure les enfants de maternelles pour les sensibiliser dès le plus jeune âge à l'intimité corporelle.

lacausedesenfants@gmail.com

02 32 33 18 88 / 06 72 13 04 56 / 06 14 29 40 45



Classe prépa *Solange-Baudoux :* l'art de la réussite

À Évreux, la Maison des Arts forme les talents de demain. Ouverte en 2019, la classe préparatoire aux concours d'entrée des écoles supérieures d'art et de design – l'une des deux seules classes préparatoires publiques en Normandie, avec Cherbourg – accueille chaque année une quinzaine d'élèves âgés de 17 à 25 ans. L'an passé, 100 % des étudiants ont réussi à intégrer une école supérieure artistique.

Dans les pas des élèves

Au second étage de la Maison des Arts, quinze élèves imaginent « une cabane, un abri, une nouvelle forme d'habitation qui protège mais s'ouvre aussi sur le monde ». L'ambiance est paisible, ponctuée de musique et de conversations libres. Autour d'une grande table, les idées fusent.

Ryan rêve d'« une cabane utopique qui change selon les visiteurs ». Maël imagine « la cabane que tout le monde aime », un immense collage. Candyce veut « une cabane gourmande, qui donne un peu faim ». Coline s'inspire de Miyazaki, Chloé crée « une maison sonore », et Simon conçoit un immeuble « qui révèle les différentes facettes de ma personnalité ».

Chaque projet prend forme en photo, maquette, dessin ou BD. Ici, la créativité s'exprime sans limite. C'est fascinant.

Ce qu'ils en pensent

Chloé, 18 ans, Louviers : « Franchement, cette prépa est encore mieux que ce que je pensais. L'ambiance est conviviale, il y a beaucoup de bienveillance entre nous. J'ai toujours été baignée dans l'art et j'espère travailler un jour dans le design, peut-être en maroquinerie chez Hermès. »

Simon, 17 ans, Conches : « J'ai toujours adoré l'art et cette prépa me permet d'acquérir des connaissances. L'ambiance ici est détendue, beaucoup moins scolaire qu'au lycée. Je ne ressens pas la pression. Même la cantine est bonne ! »



L'art de transmettre

Fabrice Houdry est artiste et professeur de design. C'est l'un des 8 professeurs de l'équipe pédagogique. « Notre objectif : sortir les élèves de leurs habitudes scolaires. Ici, on leur apprend à gagner en autonomie, à être curieux et à se poser des questions : qu'est-ce que l'art contemporain aujourd'hui ? Avec des petits effectifs, on peut vraiment accompagner chacun. Les locaux sont parfaits pour explorer plusieurs disciplines : photo, numérique, peinture, dessin, design graphique. Et puis, on est au cœur d'Évreux, près de la médiathèque, du musée, du théâtre... »



UTILE

Maison des Arts Solange-Baudoux – Place du Général-de-Gaulle – 27000 Évreux

Renseignements et inscriptions : du lundi au vendredi de 9h à 12h30 et de 14h à 17h30

**Tél : 02 32 78 85 40/53 – maisonarts@evreux.fr
www.evreux.fr – [facebook.com](https://www.facebook.com/maisonarts)**

À SAVOIR

**Journée portes ouvertes :
samedi 31 janvier 2026 de 9h à 18h**



3 QUESTIONS À ANNE JAILLETTE, DIRECTRICE DE LA MAISON DES ARTS D'ÉVREUX

Quels sont vos critères pour l'admission des élèves en classe prépa ?

« Nous ne prenons pas forcément les élèves qui ont les meilleurs dossiers scolaires, mais surtout ceux qui ont un bon dossier artistique, du potentiel de création, de la curiosité, de la sensibilité et un univers personnel. »

Comment cette prépa a-t-elle vu le jour ?

« En 2018, le directeur de l'école supérieure d'art et de design Le Havre-Rouen (Esadhar) m'a appelée pour envisager l'ouverture de cette classe. Les élus ont trouvé l'idée pertinente et ont accepté. Ce projet apporte une nouvelle offre de formation pour Évreux et une vraie dynamique culturelle. »

Pourquoi cette prépa est-elle exceptionnelle ?

« Le coût de la scolarité reste accessible : 727 € pour l'année. Les conditions d'apprentissage sont remarquables : 8 professeurs pour 15 élèves. Enfin, l'école est idéalement située en plein centre-ville, à proximité de Paris et des zones rurales, une formidable opportunité pour les jeunes du territoire. »



Chavigny-Bailleul : tout d'une *grande*

À première vue, Chavigny-Bailleul ressemble à un petit village paisible. Nichée dans le sud du département, à 8 km de Saint-André, la commune a rejoint l'agglomération Évreux Portes de Normandie en janvier 2017, ouvrant ainsi une nouvelle page de son histoire.

Avec ses 614 habitants, la commune se révèle étonnamment dynamique : « Nous avons la chance de conserver notre école, qui accueille toutes les maternelles du SIVOS, le syndicat scolaire regroupant trois communes, un accueil périscolaire, une caserne de pompiers, une salle des fêtes, qui est louée presque

tous les week-ends, et des associations qui marchent très bien », expliquent avec fierté le maire de Chavigny-Bailleul, Gérard Asmonti et ses deux adjointes.

« Chaque année, une dizaine de manifestations animent la vie du village »

Parmi les nombreuses réalisations, la réfection de la mairie, un bâtiment

singulier avec sa cheminée monumentale, sa collection de Marianne et, accrochée au mur, le drapeau de l'ancienne fanfare municipale dissoute en 1913.

Dans la foulée, l'école a été agrandie et la cour refaite. Autre fierté du village : l'église Saint-Loup (XV^e-XVI^e siècle), qui abrite un retable exceptionnel en bois peint et doré, classé aux Monuments historiques. « Elle bénéficie régulièrement de travaux d'embellissement. » Malheureusement, le château de Bailleul n'a pas pu être sauvé. Seules, les ruines de l'imposante bâtisse abandonnée



résistent encore au milieu des champs.

Reste un point sensible pour la commune : la défense incendie. « *Nous sommes couverts à 85 %, mais quelques zones blanches nous contraignent encore à refuser des permis de construire. C'est embêtant car nous aimerions nous agrandir.* »

Et le rêve des élus, partagé par les habitants : voir s'installer un petit commerce. Un jour peut-être...



De l'œuf à l'assiette

À Fontaine-sous-Jouy, au cœur de la Vallée d'Eure, Les Aquaculteurs du Rosey cultivent l'art de la pisciculture artisanale. Depuis mai dernier, Mehdi, Bruno et Jean-Philippe ont insufflé une nouvelle vie à l'établissement fondé en 1970, avec une volonté claire : proposer des produits locaux et savoureux, dans un cadre naturel exceptionnel.

« On sait d'où viennent les produits », affirment les trois associés. Et pour cause : ici, tout est maîtrisé, de l'alevinage à la fumaison. La pisciculture bénéficie de l'eau pure d'une source située à seulement 500 mètres de l'exploitation, la source du Rosey, garantissant une qualité exceptionnelle pour l'élevage des poissons. La truite fumée, produit phare de la boutique, se décline en plusieurs saveurs (aux cinq baies, aux épices ou à la coriandre) et séduit les amateurs de poissons fumés. Les rillettes de truite enrichissent l'offre, accompagnées de produits locaux rigoureusement sélectionnés : farine, lentilles, bière artisanale, charcuterie et fromage. Sur près de deux hectares, le site propose deux étangs pour la pêche à la truite au kilo, ouverte de mars à octobre. Les visiteurs peuvent également se restaurer sur place avec des plats faits maison, comme le poulet rôti, dans un cadre paisible et convivial. La boutique, les étangs et l'élevage forment un ensemble harmonieux qui attire de plus en plus de curieux et de passionnés.

Une serre aquaponique

Les Aquaculteurs du Rosey élèvent principalement de la truite arc-en-ciel, mais aussi de la truite Fario et de l'omble de Fontaine, une espèce de saumon appréciée pour sa chair fine et délicate. Présents sur le marché de Jouy-sur-Eure et dans divers salons, dont le récent Saveurs et Vins à Évreux, ils ne cessent de faire découvrir leur savoir-faire.

L'avenir s'annonce prometteur : « L'objectif est de développer notre activité, que ce soit la boutique, l'élevage ou la pêche », explique Jean-Philippe.

Une serre aquaponique verra le jour d'ici deux ans. Il s'agit d'un système innovant qui associe l'élevage de poissons et la culture de légumes dans un circuit d'eau fermé. Le sandre et la perche, deux espèces prisées pour leur



goût, y seront élevés. Portée par une passion authentique, des pratiques durables et des projets innovants comme l'aquaponie, la pisciculture du Rosey trace un avenir aussi limpide que l'eau de sa source.

Ouvert du mercredi au dimanche
De 9h à 12h et de 14h à 18h
lesaquaculteursdurosey.fr
02 32 36 70 69
Facebook : Les Aquaculteurs du Rosey





Espace Mobile *France Services*

	Janvier	Février	Mars	Avril	Mai	Juin
Acon	M Mercredi 28		M Mercredi 11	M Mercredi 22	M Mercredi	M Mercredi 3
Arnières-Sur-Iton	AM Mardi 13	AM Mardi 3 / 24	AM Mardi 17	AM Mardi 7 / 28	AM Mardi 19	AM Mardi 9 / 30
Aviron	M Jeudi 8 / 29	M Jeudi 19	M Jeudi 12	M Jeudi 2 / 23		M Jeudi 4 / 25
Bois-le-Roy	M Lundi 26	M Lundi	Lundi 9	M Lundi 20		M Lundi 1 ^{er}
Caugé	AM Mardi 6 / 27	AM Mardi 17	AM Mardi 10 / 31	AM Mardi 21	AM Mardi 12	AM Mardi 2 / 23
Coudres	M Lundi 5	M Lundi 16	M Lundi 30		M Lundi 11	
Croth	M Mardi 13	M Mardi 3 / 24	M Mardi 17	M Mardi 7 / 28	M Mardi 19	M Mardi 9 / 30
Droisy	M Mercredi 7	M Mercredi 18		M Mercredi 1 ^{er}	Mercredi 13	M Mercredi 24
Évreux Carrefour	AM Mercredi 21	AM Mercredi 11	AM Mercredi 4 / 25	AM Mercredi 15	AM Mercredi 6 / 27	AM Mercredi 17
Évreux Navarre	AM Mercredi 7 / 28	AM Mercredi 18	AM Mercredi 11	AM Mercredi 1 ^{er} / 22	AM Mercredi 13	AM Mercredi 3 / 24
Évreux Nétreville	AM Mercredi 14	AM Mercredi 4 / 25	AM Mercredi 18	AM Mercredi 8 / 29	AM Mercredi 20	AM Mercredi 10
Fontaine-sous-Jouy	M Vendredi 16	M Vendredi 27		M Vendredi 10	M Vendredi 22	
Garennes-sur-Eure	M Mercredi 21	M Mercredi 11	M Mercredi 4 / 25	M Mercredi 15	M Mercredi 6 / 27	M Mercredi 17
Gravigny	AM Jeudi 8 / 29	AM Jeudi 19	AM Jeudi 12	AM Jeudi 2 / 23		AM Jeudi 4 / 25
Grossœuvre	AM Jeudi 22	AM Jeudi 12	AM Jeudi 5 / 26	AM Jeudi 16	AM Jeudi 7 / 28	AM Jeudi 18
Guichainville	M Vendredi 9 / 30	M Vendredi 20	M Vendredi 13	M Vendredi 3 / 24	M Vendredi 15	M Vendredi 5 / 26
Illiers l'Évêque	M Vendredi 2 / 23	M Vendredi 13	M Vendredi 6 / 27	M Vendredi 17	M Vendredi 29	M Vendredi 19
Jouy-sur-Eure		M Vendredi 6	M Vendredi 20			M Vendredi 12
La Baronnie	AM Lundi 19	AM Lundi 9	AM Lundi 2 / 23	AM Lundi 13	AM Lundi 4	AM Lundi 15
La Couture Boussey	M Mardi 6 / 27	M Mardi 17	M Mardi 10 / 31	M Mardi 21	M Mardi 12	M Mardi 2 / 23
Le Plessis Grohan	M Jeudi 22	M Jeudi 12	M Jeudi 5 / 26	M Jeudi 16	M Jeudi 7 / 28	M Jeudi 18
Les Baux S ^{te} -Croix		AM Mardi 10	AM Mardi 24	AM Mardi		AM Mardi 16
Les Ventes	AM Mardi 20		AM Mardi 3	AM Mardi 14	AM Mardi 26	
Marcilly-la-Campagne	AM Lundi 12	AM Lundi 2 / 23	AM Lundi 16	AM Lundi 27	AM Lundi 18	AM Lundi 8 / 29
Marcilly-sur-Eure	M Jeudi 15	M Jeudi 5 / 26	M Jeudi 19	M Jeudi 9 / 30		M Jeudi 11
Mesnil-sur-l'Estrée	M Mercredi 14	M Mercredi 25		Mercredi 8	M Mercredi 20	
Miserey	AM Jeudi 15	AM Jeudi 5 / 26	AM Jeudi 19	AM Jeudi 9 / 30		AM Jeudi 11
Mouettes	M Mardi 20	M Mardi	M Mardi 3	M Mardi 14	M Mardi 26	
Mousseaux-Neuville		M Mardi 10	M Mardi 24	M Mardi		M Mardi 16
Normanville	AM Lundi 26	AM Lundi	AM Lundi 9	AM Lundi 20		AM Lundi 1 ^{er}
Sacquenville	Lundi 5	AM Lundi 16	AM Lundi 30		AM Lundi 11	AM Lundi 22
Saint-Germain-sur-Avre		M Mercredi 4	M Mercredi 18	M Mercredi 29		M Mercredi 10
Saint-Sébastien-de-Morsent	M Lundi 12	M Lundi 2 / 23	M Lundi 16	M Lundi 27	M Lundi 18	M Lundi 8 / 29
Vieil-Évreux	M Lundi 19	M Lundi 9	M Lundi 2 / 23	M Lundi 13	M Lundi 4	M Lundi 15

M > Matin

AM > Après-midi

Horaires : 9h - 12h | 14h - 17h

Passage **obligé** par la **fibre**



Je suis peut-être vintage, mais moi j'ai la fibre... et vous ?

LE RÉSEAU CUIVRE / ADSL VA S'ARRÊTER !

Souscrivez une offre fibre auprès de l'opérateur de votre choix

ÉVREUX PORTES DE NORMANDIE

evreuxportesdenormandie.fr

Pour bénéficier d'Internet à très haut débit, il devient nécessaire d'être raccordé à un réseau de fibre optique, compte-tenu de la disparition progressive - jusqu'en 2030 - du réseau cuivre qui acheminait l'ADSL. Explications.

Pourquoi la disparition du cuivre au profit de la fibre ?

Arnaud Mabire, vice-président d'EPN en charge du développement numérique :

« Professionnels comme particuliers, nous sommes tous devenus de gros consommateurs d'Internet, et le cuivre n'a pas la capacité technique d'acheminer des flux avec des débits élevés, contrairement à la fibre. C'est dans ce contexte

qu'Orange, anciennement France Télécom, a annoncé la fermeture progressive du réseau cuivre dont il est propriétaire. »

En conséquence ?

« Sur le territoire d'EPN, la disparition du réseau cuivre se fera en plusieurs étapes, jusqu'en 2028 selon la commune. Ainsi pour trois communes d'EPN, Arnières-sur-Iton, Les Baux-Sainte-Croix et Le Boulay-Morin, la fermeture sera effective à la fin du mois de janvier 2026. Pour 15 autres communes, dont Gravigny, ce sera fin janvier 2027 et pour Évreux, Saint-Sébastien-de-Morsent et une dizaine d'autres communes d'EPN, ce sera en octobre 2028. »

Que faire si on n'est pas encore raccordé à la fibre ?

« Il faut anticiper la fermeture du réseau cuivre. Autrement dit, et sans tarder, demander un raccordement à la fibre auprès de votre opérateur commercial actuel, ou d'un autre de votre choix, afin de faire le point sur vos besoins et souscrire une offre adaptée. Si vous disposez uniquement d'un service de téléphonie fixe et souhaitez le conserver sans accès à Internet, cela reste possible via le réseau fibre. À noter que l'État peut accompagner financièrement, sous conditions de ressources, le passage à la fibre, notamment lorsque des travaux de raccordement sont nécessaires. »

Liens utiles :

<https://www.economie.gouv.fr/treshautdebit/lessentiel>

<https://evreuxportesdenormandie.fr>
Sites Internet XP Fibre et ARCEP pour vérifier votre éligibilité à la fibre.

Tout ce que
vous avez toujours
voulu savoir sur...

L'eau de l'agglo !

Combien paie-t-on ?

L'eau potable est gérée sur la quasi-totalité du territoire par l'agglomération EPN qui dispose aussi des compétences assainissement collectif, non collectif et la gestion des eaux pluviales urbaines. Et contrairement à ce que l'on entend parfois, EPN n'a pas « l'eau la plus chère de France ».

Ainsi :

- ▶ avec **2,01 € le m³ en 2025**, le prix de l'eau potable à EPN reste inférieur à ce qu'il était en **2014 (2,04 €)**.
- ▶ Ce tarif est également nettement plus bas que celui pratiqué par les territoires voisins dans l'Eure (ex. : Syndicat d'eau potable du Sud de l'Eure, Syndicat du Roumois et du Plateau du Neubourg).
- ▶ Si l'on considère le prix moyen de l'eau (eau potable + assainissement), les tarifs d'EPN se situent dans la même tranche tarifaire que 80 % des collectivités au niveau national.



Pollutions de la ressource

La collectivité dispose de 24 captages dans la nappe souterraine pour alimenter 62 communes. Certains captages font l'objet d'une attention particulière en raison de leur teneur en nitrates ou en produits phytosanitaires. Pour les protéger, EPN travaille avec le monde agricole afin de limiter l'impact de l'agriculture sur l'eau.

Une eau de qualité

En 2023, l'eau d'Évreux a été reclassée de A à C par l'Agence Régionale de Santé (ARS), en raison de la présence de pesticides qui n'étaient pas recherchés auparavant (Chlorothalonyl R417888 et Terbutylazine LM6). Leurs teneurs restent bien en dessous des limites sanitaires. Conséquence : aucune restriction de consommation à EPN. Il ne faut pas confondre eau « impropre à la consommation » et eau « non conforme » à des normes sanitaires évolutives. Seule exception, l'eau du robinet est déconseillée pour la préparation des biberons des nourrissons de moins de 6 mois en raison de présence de perchlorates pour les unités de distribution d'eau potable de Parville et Tourneville.

22 600 m³
d'eau produits chaque jour

L'affaire de tous

Protéger l'eau est l'affaire de tous ! Chaque geste compte pour préserver cette ressource vitale, aujourd'hui et pour demain.

118
agents
mobilisés

LE
SAVIEZ-
VOUS ?

L'eau du robinet
est plus contrôlée
que l'eau en bouteille.

Des investissements continus

Réglementation européenne, Code de la Santé publique... ou encore arrêté préfectoral lié à la protection de la ressource en eau de la nappe souterraine et de la rivière Iton, par exemple, représentent autant de chantiers récurrents que l'Agglo a l'obligation de mener et de financer. Des investissements vont aussi être nécessaires à Évreux sur le réseau d'eau pluvial. Des aménagements d'ampleur pour éviter d'avoir à subir de nouveaux les importants dégâts sur la voirie et autres inondations de caves en centre-ville provoqués par l'épisode orageux du 31 juillet 2024 qui reste dans toutes les mémoires.



J'ai testé pour vous

Un coup de pouce à l'agriculture locale ! Un tout nouvel Espace test agricole (ETA) va bientôt voir le jour à Saint-Sébastien-de-Morsent pour faciliter l'installation de futurs exploitants.

Portée par Évreux Portes de Normandie, cette initiative s'inscrit dans le Plan Alimentaire Territorial (PAT) lancé en 2022, en pleine crise agricole. Objectif : booster les circuits courts et accompagner les nouveaux producteurs dans leur aventure.

L'agglomération d'Évreux a voté à l'unanimité la création d'espaces test agricoles sur son territoire. « *Sur le modèle des incubateurs d'entreprise* », explique Emmanuelle Trémel, conseillère communautaire déléguée au monde agricole, « *ces espaces permettront à des porteurs de projets agricoles de tester leur activité. Ils bénéficieront d'un accompagnement et de moyens de production mis à leur disposition.* »

Le premier ETA s'implantera près d'Évreux, sur des terres

libérées suite à une cessation d'activité. Le site maraîcher offrira 1 700 m² de serre, un hectare de verger, 2 hectares de plein champ et du matériel agricole.

Avec ces infrastructures, l'ETA pourra accueillir jusqu'à trois porteurs de projet pour 3 ans maximum de test.

La gestion de l'ETA – accompagnement, conseils, suivi technique – sera confiée au collectif Nid'Agri, spécialiste du dispositif. Les frais de fonctionnement seront pris en charge par les testeurs, sélectionnés via un Appel à manifestation d'intérêt (AMI).

« *C'est un très beau projet* », se félicite Guy Lefrand, « *les risques sont limités et si ce dispositif fonctionne, nous pourrons l'étendre.* »

Covoiturage étudiant : des aides financières d'EPN

Afin d'encourager le covoiturage des étudiants domiciliés et en formation sur son territoire, l'agglomération propose un dispositif d'incitation financière expérimental. Ce covoiturage de courtes distances concerne les trajets du quotidien domicile/lieu de formation. Distance minimale de 3 km et 40 km maximum depuis le domicile de l'étudiant. La mise en relation conducteurs/passagers, comme le versement des aides d'EPN, sont gérées par une application développée par l'opérateur Blablacar Daily qui dispose du plus important réseau de covoiturage en Normandie. **Toutes les infos sur ce nouveau dispositif sur evreuxportesdenormandie.fr**



Emplois : votre agglomération recrute

Rejoignez l'équipe dynamique de la Ville d'Évreux et de son agglomération Évreux Portes de Normandie. Les deux collectivités recrutent des talents de tous horizons. **Rendez-vous sur le site evreuxportesdenormandie.fr** pour découvrir les postes disponibles à la rubrique Emploi et formations. Retrouvez également l'ensemble des **offres d'emplois locales avec le lien emploi. evreuxportesdenormandie.fr**

Rénovation de l'habitat

Évreux Portes de Normandie et ses partenaires (Agence nationale pour l'amélioration de l'habitat, CAF, Département...) accompagnent les propriétaires de logements de l'agglomération qui souhaitent engager des travaux de rénovation via deux Opérations Programmées d'Amélioration de l'Habitat (OPAH). Sont concernés : les propriétaires occupants, propriétaires bailleurs ou copropriétaires qui souhaitent rénover, améliorer, adapter ou remettre sur le marché de l'immobilier leur bien.

Contact : SOLIHA Normandie Seine ;

Tel : 02 32 39 84 00 ; Courriel : contact27@solihha.fr. Toutes les infos sur :

**www.solihha-normandie-seine.fr et sur evreux.fr
et evreuxportesdenormandie.fr.**



Salon des métiers et de l'orientation 2026

Organisé par Évreux Portes de Normandie et ses nombreux partenaires, le prochain Salon des métiers, de l'emploi et de l'orientation ainsi que le Forum des formations supérieures se tiendront les **vendredi 23 et samedi 24 janvier 2026 - de 9h à 17h - à la Halle des Expositions, avenue Foch à Évreux. Entrée libre.**

Métiers de l'industrie

Le Pôle Formation de l'Union des Industries et Métiers de la Métallurgie (UIMM) ouvre ses portes les samedi 31 janvier 2026 et 14 mars 2026, de 9h30 à 16 h. L'occasion de découvrir la diversité des métiers industriels, les formations et les perspectives offertes par l'alternance.

Lieu : Pôle Formation UIMM Eure Seine Estuaire, 422 rue Henri Becquerel à Evreux. Sur inscription.

Campus : journée portes ouvertes

Les campus ébroïcien de l'Université de Rouen ouvrent leurs portes le samedi 31 janvier 2026, de 9h30 à 17h : Campus de Navarre, 55 rue Saint-Germain et de Tilly, 1 rue du 7^{ème} Chasseur. Cette journée permet de découvrir l'offre de formation et les services à l'étudiant.

Évreux : recensement de la population en 2026

Le recensement de la population ébroïcienne se déroulera du 15 janvier au 21 février 2026. Les personnes à recenser recevront au préalable un courrier afin de les en informer. Les agents recenseurs, munis d'une carte officielle, sont tenus au secret professionnel.

La ferme du *Bon'Eure* : la nature en partage

À Saint-André-de-l'Eure, une famille a transformé son amour des animaux en un projet unique : une ferme pédagogique-refuge où chaque pensionnaire a été sauvé. Ici, petits et grands redécouvrent le lien à la nature.

Il était une fois Bonnie la brebis, Rebelle la vache rescapée de l'abattoir, Tiky et Tacotac les poneys, Obélix la chèvre abandonnée après le Covid, ou encore Martin l'âne laissé seul dans un pré... Ils ont trouvé refuge au hameau de Touvoye, dans un cadre pensé pour leur bien-être.

À l'origine de ce projet : Coralie Douet-Collignon, 22 ans, animatrice d'équitation, sa sœur Charlotte, orthophoniste, et leur maman Géraldine. « Ça a toujours été une vraie ménagerie à la maison », sourit Géraldine.

Aujourd'hui, elles accueillent le public toute l'année pour une sortie déconnexion.

Les 30 animaux ne sont pas à adopter : ils vivent ici paisiblement tout en participant aux animations. « On veut sensibiliser à la condition animale, surtout celle des animaux de ferme, souvent oubliés », explique Coralie. Et, pour quoi pas, demain, accueillir aussi des seniors, souvent très attachés aux animaux ?

**Ferme-refuge Au Bon'Eure – 29 route des Moulinards – Saint-André-de-l'Eure
07 69 28 27 71**





Visites guidées (5 €), ateliers pédagogiques, balades, anniversaires à la ferme, club du Bon'Eure (mercredis et samedis, tous les 15 jours) ou défis sportifs... Il y en a pour tous les goûts et tous les âges.

Quand M. Lefrand joue avec des millions d'euros. Un problème : ce sont les nôtres !

Les propos tenus par M. Lefrand lors de la réunion de quartier d'Évreux Saint-Michel, le 26 novembre, nous inquiètent profondément. La pénalité de 3,5 M€ que l'État s'apprête à infliger à l'agglomération pour la non-construction des logements sociaux promis sur la cité Lafayette semble, pour lui, n'être qu'un détail. Pourtant, notre pays manque cruellement de logements sociaux et ces réalisations sont essentielles pour permettre à des jeunes ménages de s'installer et pour soutenir le dynamisme de la ville.

Notre agglomération bat tous les records :

Timour VEYRI et les élus de la Gauche et de l'Écologie

Une dette de 240 M€ fin 2025, soit trois fois la moyenne nationale pour les intercommunalités comparables, et +76 M€ depuis 2014.

Une fiscalité de 342 € par habitant, contre 190 € en moyenne.

Des charges de fonctionnement de 791 € par habitant, quand la moyenne est à 479 €.

À cela s'ajoute un programme d'investissements démesuré, qui aggravera encore la dette alors que les dotations de l'État pourraient diminuer dès 2026. Adapter nos dépenses à nos capacités financières est une règle de bon sens que tout maire devrait respecter.



L'Heure Insolite

Du lundi 25 au dimanche 31 mai, l'agglomération Évreux Portes de Normandie accueillera la 6^e édition du festival itinérant « *L'Heure Insolite* », organisée par la Compagnie File en Scène. Pendant sept jours, le public pourra découvrir non seulement du théâtre, mais aussi une programmation foisonnante de danse, de magie et d'arts circassiens.

26 représentations, dans 12 communes de l'EPN, permettront à un large public de profiter de la richesse artistique du festival. En 2025, près de 2 500 spectateurs ont répondu présent. « *Tous les ingrédients sont réunis cette année encore pour faire de ce rendez-vous un moment fort* », souligne Laurent Savalle, le directeur artistique de l'événement. Tous les spectacles sont gratuits, avec un passage du chapeau en fin de représentation.

Tout le programme sur heure-insolite.fr / reservation.heure.insolite@gmail.com



« D'une rive à l'Autre »

Du 16 janvier au 28 février, la Maison des Arts d'Évreux présente les œuvres de Philippe Judlin et Annie Lacour. Ensemble, ils proposent un dialogue, où la couleur et la matière se répondent dans un espace de liberté.

C'est à l'adolescence que Philippe Judlin trouve sa vocation artistique. « J'ai découvert Miró au lycée par le biais d'un copain. Ça a été une véritable révélation ». Après sa formation à l'École Nationale Supérieure des Beaux-Arts de Paris, il expose rapidement à Paris et à New York puis s'éloigne très vite du circuit des galeries : « Il y avait trop de pression et ça ne me correspondait pas. » Loin de renoncer, il poursuit son chemin autrement : il enseigne aux Beaux-Arts de Paris et réalise de nombreux décors pour la télévision, la danse, le théâtre et la mode. Très inspiré par les icônes méditatives,

ses œuvres se distinguent par une recherche sur la couleur et la matière, où les motifs géométriques répétés deviennent autant de mantras visuels. À Évreux, il présentera des grands formats, affirmant une liberté qu'il juge essentielle : « La Maison des Arts nous permet une totale marge de manœuvre en nous donnant carte blanche, c'est fondamental dans le processus de création. »

Une relation intime au monde du vivant

Si Philippe Judlin explore la couleur comme un espace méditatif, Annie Lacour, elle, s'ancre dans la matière et le vivant. Dessinatrice et sculptrice, l'artiste revendique une relation intime au monde du vivant. « J'avais 16 ans lorsque mon parrain m'a fait découvrir Claude Monet lors d'une exposition consacrée aux Impressionnistes. On peut dire que ça a été le point de départ », raconte-t-elle. Formée elle aussi aux Beaux-Arts de Paris, pensionnaire de la Casa de Velázquez à Madrid, elle développe une œuvre nourrie par la terre et les paysages

du sud de la France. « Les roches m'ont beaucoup inspirée. Ça dégage une certaine force intérieure qui se ressent dans mon travail. » À Évreux, elle présentera des dessins à l'encre et des sculptures en métal, où la matière se plie, se froisse et s'étire pour donner forme à une nature réinventée.

« D'une rive à l'Autre » n'est pas seulement une juxtaposition de deux pratiques. C'est une traversée, une rencontre entre deux artistes, deux univers, deux sensibilités qui, chacun à leur manière, interrogent la mémoire, le vivant et la liberté créatrice. Philippe, par ses surfaces méditatives, invite à ralentir le regard. Annie, par ses volumes et ses dessins, rappelle la force de la nature. Ensemble, ils offrent aux visiteurs un voyage intérieur, une passerelle entre deux univers.

Une exposition qui confirme la Maison des Arts comme un lieu de rencontres et de dialogues artistiques.

**Du 16 janvier au 28 février, Évreux
Maison des Arts Solange-Baudoux
Entrée libre**

La Couture en musique

Avec ses 128 élèves et huit professeurs, l'école municipale Léon-Leblanc anime la vie culturelle de La Couture-Boussey. De l'éveil musical aux ateliers de jazz, elle fait rayonner la tradition musicale du village auprès de toutes les générations.

À La Couture-Boussey, l'école de musique ne ressemble à aucune autre. Ici, pas de bâtiment moderne aux murs insonorisés, mais une ancienne maison familiale transformée en lieu d'apprentissage. C'est dans la demeure du luthier Léon Leblanc, léguée à la commune en 2000, que les élèves viennent chaque semaine découvrir ou perfectionner leur pratique musicale. « *Les professeurs se sentent comme à la maison* », sourit Nadine Hanne, adjointe à la culture et responsable de l'école depuis 2020. Et pour cause : au rez-de-chaussée, l'ancienne salle à manger accueille les séances d'éveil musical, tandis que le bureau est devenu salle de piano. À l'étage, les chambres d'autrefois se sont muées en salles de cours. Un charme

indéniable, mais des locaux parfois peu adaptés à la pratique musicale. C'est pourquoi la municipalité projette la création d'un pôle culturel réunissant bibliothèque et école de musique, afin de prolonger cette dynamique dans le berceau historique des instruments à vent.

L'école de musique réunit huit professeurs qui enseignent accordéon, violon, chant, guitare, batterie, basse, saxophone, flûte traversière et piano. Elle accueille 128 élèves de 3 à 76 ans, dont plus de la moitié ont moins de 18 ans. Les plus jeunes commencent dès 3 ans avec le jardin musical, poursuivent à 5 – 6 ans avec l'éveil, avant de choisir un instrument à partir de 7 ans. « *Nos professeurs sont très appréciés*

et mettent la bienveillance ainsi que le plaisir au cœur de l'enseignement. L'organisation de l'école est volontairement simple : les élèves peuvent, par exemple, s'inscrire pour un trimestre seulement. Cette souplesse nous offre une grande liberté dans notre fonctionnement », souligne Nadine Hanne.

Depuis 2024, un atelier jazz rassemble une dizaine d'élèves tous les quinze jours autour de la pratique collective. Deux rendez-vous marqueront l'année : une audition le 14 juin 2026 à la salle polyvalente et un concert de la Saint-Patrick le 15 mars.

**ecoledemusique@lacoutureboussey.fr
06 30 50 82 20**



Léon Leblanc, véritable figure de la Couture-Boussey, a profondément marqué l'histoire locale grâce à son savoir-faire de facteur d'instruments à vent. En 1921, il part pour les États-Unis afin d'y développer l'entreprise familiale. Durant trois mois, il observe et s'imprègne des méthodes américaines qu'il ramène ensuite en France. Son père lui confie alors une totale liberté pour orienter l'activité vers l'exportation. Tout au long de sa carrière, il dépose de nombreux brevets visant à perfectionner la clarinette et le saxophone, aussi bien en France qu'outre-Atlantique. Il s'éteint en 2000, alors qu'il travaillait encore à la conception d'un nouveau modèle de clarinette destiné à célébrer son centième anniversaire : la LL 100.



© Nicolas Pfeiffer



Épieds remonte le temps

Entre le cri strident des rapaces, le fracas des épées et l'animation des campements, les Médiévales d'Épieds, orchestrées par l'agglomération Évreux Portes de Normandie, promettent une immersion totale dans l'univers médiéval.

Le premier week-end d'avril, la place du village se transformera en théâtre historique. Samedi 4 et dimanche 5 avril, la 6e édition de ce rendez-vous festif lancera la saison des événements d'EPN. Après le record de 10 500 visiteurs en 2024, les organisateurs espèrent séduire encore davantage de curieux.

Au programme notamment, les spectateurs pourront vibrer devant les joutes spectaculaires et les démonstrations de fauconnerie de la compagnie « *Les Ailes de l'Urga* », venue de Marcilly-la-Campagne. Une dizaine de rapaces s'élanceront dans le ciel, guidés par deux fauconniers en costumes d'époque.

Les Ronin Peirates feront résonner le métal des armes lors de combats endiablés, tandis que les Héritiers de

Château-Gaillard dresseront un camp militaire reconstitué, offrant un voyage dans le temps du XI^e au XIII^e siècle. Les enfants auront aussi leur part d'aventure avec des tournois de petits chevaliers, pensés pour initier les plus jeunes aux arts guerriers dans une ambiance ludique et sécurisée. Enfin, un parcours chronologique permettra à tous de découvrir les grandes étapes de la période médiévale. Et pour clore la journée du samedi, un spectacle de feu en nocturne jusqu'à 22h viendra embraser la place du village. Un moment spectaculaire à ne pas manquer.

**Samedi 4 (10h/22h)
et dimanche 5 avril (10h/18h)
Entrée gratuite
Programme complet sur
evreuxportesdenormandie.fr.**

Bonne nouvelle pour le patrimoine ébroïcien

La châsse de saint Taurin, conçue pour accueillir les reliques du premier évêque d'Évreux, a retrouvé son lieu d'origine. Un moment historique pour la Ville.

Fin novembre, une cérémonie discrète dans l'église Saint-Taurin a marqué une étape majeure du vaste chantier de restauration entrepris par la Ville d'Évreux : après dix ans au musée, la châsse, œuvre médiévale remarquable, a repris place dans la chapelle nord

renovée, avec les ossements du saint.

Pour l'instant, vous pourrez l'admirer avant et après la messe du samedi soir (18h30), sous la surveillance du curé, le père Synaève. Dès l'an prochain, des visites guidées seront proposées.



LE
SAVIEZ-
VOUS ?

Au XVI^e siècle, le précieux reliquaire fut volé. D'après les récits, seules les pierres et les reliques ont été dérobées, la châsse serait restée dans l'église, probablement trop lourde et encombrante pour être emportée ; c'est à ce moment que les pierres disparaissent. Quelques-unes furent retrouvées chez les voleurs et, d'après certaines sources, replacées sur la châsse...

Mais c'est peut-être une histoire destinée à ne pas diminuer la valeur de l'objet. Les voleurs, quant à eux, ont bien été retrouvés et conduits à l'échafaud après avoir avoué avoir jeté dans un fossé les ossements des saints Taurin et Laudulphe (également présents dans la châsse).



3 QUESTIONS À VALÉRIE PANNETIER-ROLLAND, CHEFFE DE PROJET VILLE D'ART ET D'HISTOIRE À LA VILLE D'ÉVREUX

En quoi cette œuvre est-elle exceptionnelle ?

« Fabriquée entre 1247 et 1255, la châsse est l'une des deux dernières de ce type en France – en forme d'église et datant de cette époque – avec celle de saint Romain à Rouen : un chef-d'œuvre d'orfèvrerie médiévale. »

La châsse a-t-elle une valeur marchande ?

« Elle a une valeur patrimoniale, historique et spirituelle, non financière : elle est en bois recouverte de cuivre doré au mercure, et non d'or ! »

Mais à l'origine, la châsse était en partie recouverte de pierres précieuses ?

« C'est son ancienneté et surtout la virtuosité des orfèvres et leur capacité à utiliser toutes les techniques connues à cette époque pour travailler le métal qui en font une pièce exceptionnelle. Car au XVI^e siècle, les pierres disparaissent... »

Paul Duval, retour aux sources

Héritier d'une passion transmise par son père, l'un des fondateurs des Léopards d'Évreux, Paul Duval reprend le guidon. Après vingt ans de compétitions et une pause forcée, le pilote normand revient sur les circuits avec un seul objectif : briller en Coupe Sportwin.

Depuis quelques mois, le club des Léopards d'Évreux a accueilli un nouveau licencié au parfum de nostalgie : Paul Duval. Son nom n'est pas inconnu dans le milieu, puisque son père Guy a participé à la création du club en 1971. « C'est en quelque sorte un retour aux racines », confie Paul, sourire aux lèvres. Dès son plus jeune âge, Paul a baigné dans l'univers de la moto. Les week-ends passés sur les circuits aux côtés de son père, les heures dans les garages à observer la mécanique... tout cela a façonné sa passion. « Je ne me souviens même plus quel âge j'avais lorsque je suis monté pour la première fois sur une moto ».

À 13 ans, il s'aligne sur ses premières courses de mobylettes. Trois ans plus tard, il décroche son permis 125 cm³ et entame une longue carrière de compétiteur. Pendant deux décennies, il multiplie les championnats nationaux. « J'ai pris beaucoup de plaisir pendant toutes ces années, l'ambiance était excellente », se souvient-il. Au fil du temps, Paul s'oriente vers des machines plus imposantes. Il participe au championnat de France « Supermono » au guidon d'une Yamaha 660 SZR. En 2020, il s'offre une Aprilia 1000 Falco, mais un accident du travail, suivi de la crise sanitaire, freine brutalement son évolution. Son retour sur les pistes en 2025 est marqué par une sortie sur la piste du Vigeant. « C'était prometteur,

malheureusement je me suis fait surprendre par la pluie... », regrette-t-il.

« Je ne me sens jamais aussi bien que sur un circuit »

Loin de se décourager, Paul repart de plus belle. En 2026, il se lance un nouveau défi : la Coupe Sportwin. « Si le budget le permet, l'objectif est de participer à la saison complète. Depuis l'âge de 13 ans j'ai toujours été sur deux-roues. Je ne me sens jamais aussi bien que sur un circuit. Même si le temps passe, je ne me vois pas arrêter de sitôt », affirme-t-il, plus motivé que jamais.

Au-delà de ses ambitions sportives, Paul a créé l'association Race Eure Racing Team. Celle-ci lui permet de solliciter des sponsors, mais pas seulement. « C'est aussi l'occasion de faire découvrir l'univers de la compétition moto à ceux qui le souhaitent. Et cela permet de montrer que la compétition donne la possibilité de rouler vite en sécurité, sur des structures adaptées ». Avec son énergie et son attachement aux Léopards d'Évreux, Paul Duval incarne une nouvelle génération de pilotes passionnés, tout en perpétuant l'héritage familial.

raceeureracingteam@gmail.com
06 25 13 49 52





Agenda

Retrouvez les actus et agenda sur evreuxportesdenormandie.fr
et sur nos réseaux



Salon du vin

Le Rotary Club Évreux Beffroi organise, les samedi 7 et dimanche 8 mars, son traditionnel salon du vin à la Halle des Expositions. Rendez-vous convivial, l'événement attire chaque année près de 1 500 visiteurs. Plus de 40 viticulteurs, venus de toutes les régions de France, feront découvrir leurs productions. Au programme : 350 vins à déguster (avec modération), des espaces de restauration sur place et une ambiance chaleureuse tout au long du week-end. Les bénéfices seront reversés notamment aux associations La Source Garouste, La Ronce et la fondation Isambard, donnant à cette manifestation une dimension solidaire.

Samedi 7 (10h/20h) et dimanche 8 mars (10h/17h)
Halle des expositions, Évreux / Entrée 5€
salonduvinevreux.org

Vendredi 9 janvier

> Don du sang

13h, salle du Clos Mulot,
Saint-André-de-l'Eure

> Téléthon

Repas dansant

19h30, salle Gérard Philipe,
Gravigny (sur inscription)

Dimanche 11 janvier

> Animation

« Le livre voyageur »

16h, Atelier d'A Espace
Hubert-Lefrançois, Gravigny

Dimanche 18 janvier

> Téléthon, Thé dansant

De 14h à 18h, salle Gérard Philipe,
Gravigny

Du vendredi 16 janvier

au samedi 28 février

> Exposition

(peinture, dessin et volume)

« D'une rive à l'autre »

Philippe Judlin et Annie Lacour
Maison des Arts
Solange-Baudoux, Évreux

Vendredi 23

et samedi 24 janvier

> Salon des Métiers, de l'Emploi et de l'Orientation et Forum des Formations Supérieures

De 9h à 17h, Halle des
expositions, Évreux

Vendredi 16 janvier

> Téléthon

Récital de Choristes

19h30, salle Gérard Philipe,
Gravigny

Dimanche 25 janvier

> Journée mondiale de la lèpre Lecture théâtralisée

« Le NON de Klara »

16h, Maladrerie, Gravigny

Samedi 17 janvier

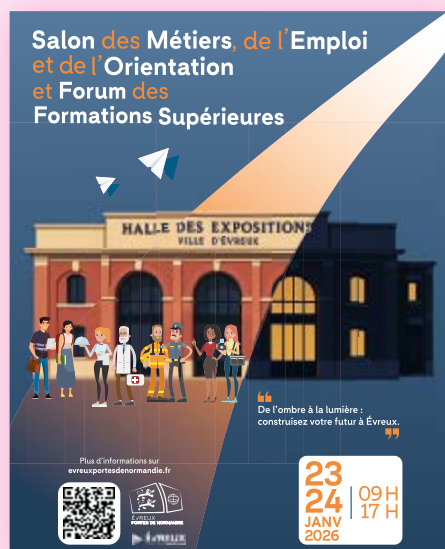
> Loto

Salle des Fontaines,
1 place de la Mairie, Croth

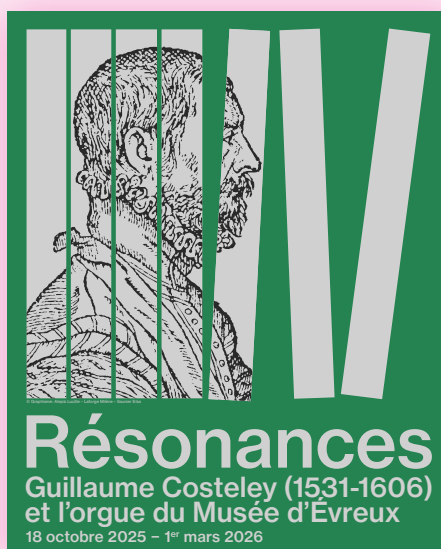
Dimanche 1er février

> Visite guidée de l'exposition « Résonance Guillaume Costeley (1531-1606) et l'orgue du Musée d'Évreux » (+12 ans)

De 15h à 16h, Musée d'Art,
Histoire et Archéologie, Évreux
(Sur réservation)



Salon des métiers
23 et 24 janvier



Exposition
Jusqu'au 1er mars



Festival du livre jeunesse
Du 7 au 21 mars

**Vendredi 6, samedi 7
et dimanche 8 février**

> **Exposition (peintures)**

De 10h à 18h, Maladrerie, Gravigny

Samedi 7 février

> **Loto**

19h, salle du Clos Mulot,
Saint-André-de-l'Eure

Dimanche 8 février

> **Thé Dansant**

De 14h à 19h, salle Gérard Philipe,
Gravigny

Mercredi 11 février

Théâtre Hors-les-Murs

> **« 77 sept-sept » (+14 ans)**

20h, salle du Clos Mulot,
Saint-André-de-l'Eure

Samedi 14 février

> **Soirée Saint-Valentin**

20h, salle du Clos Mulot,
Saint-André-de-l'Eure

Samedi 21 février

> **Soirée Choucroute**

19h, salle du Clos Mulot,
Saint-André-de-l'Eure

> **Concert Mamie Jotax
« Mon cœur d'artichaut
a mal aux abdos »**

19h, Atelier d'A Espace

Hubert-Lefrançois, Gravigny

Samedi 28 février

> **Tartifoot**

9h30, salle des fêtes
Angerville-la-Campagne

Dimanche 1er mars

> **Randonnée VTT**

Entre 8h et 10h30, départ libre
La Maladrerie, Gravigny

Jusqu'au dimanche 1er mars

> **Exposition**

**« Résonance Guillaume
Costeley (1531-1606)
et l'orgue du Musée d'Évreux »**

Musée d'Art, Histoire et
Archéologie, Évreux

Du samedi 7 au samedi 21 mars

> **Festival**

du livre jeunesse
Évreux

Samedi 7 mars

> **Comptage de Perdrix**

7h, 12 rue du 11 novembre,
Saint-André-de-l'Eure

> **Soirée cabaret**

Restaurant Scolaire,
allée de la gare, Croth

> **Carnaval**

Dans les rues, Croth

Samedi 7 (10h/20h)

et dimanche 8 mars (10h/17h)

> **Salon du vin**

Halle des Expositions, Évreux

Dimanche 8 mars

> **Foire à la puériculture**

De 9h à 17h, salle Gérard Philipe,
Gravigny

Samedi 14 mars

> **Lâcher de truites**

8h, bassins de Saint-André-
de-l'Eure

> **Opération « j'aime la nature
propre »**

9h, devant la mairie, Saint-André-
de-l'Eure

Dimanche 15 mars

> **Printemps des Poètes**

**« Les Cinquantièmes
Hurlants »**

16h, Maladrerie,
Gravigny

Du vendredi 20

au dimanche 22 mars

> **Exposition concours photos**

Espace de la Mère Michel,
Saint-André-de-l'Eure

Samedi 21 mars

> **3^{ème} Bourse aux capsules
de champagne, crémant**

De 9 h à 17 h, salle des fêtes,
Marcilly-la-Campagne

> **Sylver Trail en nocturne**

Départ 19h30,
Salle polyvalente, Bois-le-Roy

Samedi 21 et dimanche 22 mars

> **Salon du dessin d'Art**

De 10h à 18h, Maladrerie, Gravigny

Samedi 28 mars

> **Vide-greniers**

9h, stade municipal, Croth

> **Carnaval du PST Cap Nord Est**

Départ à 10h, devant le Complexe
sportif, Gravigny

> **Spectacle de danse**

19h, salle du Clos Mulot,
Saint-André-de-l'Eure

> **Soiré dansante à la remontée
du temps**

20h, salle des fêtes,
Garancières

**Samedi 28 (10h/19h) et
dimanche 29 mars (10h/17h)**

> **Salon de la maquette
et du modélisme**

Halle des Expositions, Évreux

AGENDA



Salon des plantes et du jardin durable
9 et 10 mai



Fête de la Fraternité
23 mai



Festival Ça Sonne À La Porte
6 et 7 juin

Jusqu'au dimanche 29 mars

> Exposition

Livres Artistes Objets 6

« Voyages divers »

Atelier d'A Espace
Hubert-Lefrançois, Gravigny

Dimanche 29 mars

> Foire à la puériculture

De 9h à 17h, salle du Clos Mulet,
Saint-André-de-l'Eure

> Salon des collectionneurs

De 9h à 17h, espace de la Mère
Michel, Saint-André-de-l'Eure

Samedi 4 avril

> Bal country

20h, salle Gérard Philippe
Gravigny

Samedi 4 et dimanche 5 avril

> Les Médiévales d'Épieds

Épieds

Lundi 6 avril

> Chasse aux œufs

Stade Municipal, Croth

Samedi 11 avril

> Lâcher de truites

8h, bassins, Saint-André-
de-l'Eure

> Concert

**Watson Bridge Quartet et les
Copains d'Accords**

20h30, Maladrerie, Gravigny

Dimanche 12 avril

> Foire à tout

De 6h30 à 18h, Coudres

Dimanche 19 avril

> Loto

12h, salle du Clos Mulet,
Saint-André-de-l'Eure

> Thé dansant

De 14h à 19h, salle Gérard Philippe,
Gravigny

Samedi 25 avril

> Fred'O Trail

17h, Caugé

Dimanche 26 avril

> Journée pêche

Bassins, Saint-André-de-l'Eure

Vendredi 1er mai

> Foire à tout

7h, centre-ville,
Saint-André-de-l'Eure

> Lâcher de truites

8h, bassins,
Saint-André-de-l'Eure

> Foire des Jardins

et des artisans locaux

De 8h à 18h, Maladrerie, Gravigny

Du vendredi 1er au mardi 5 mai

> Exposition photos

Espace de la Mère Michel,
Saint-André-de-l'Eure

Samedi 2 mai

> Le RCA Rugby Club

fête ses 30 ans

Stade, Saint-André-de-l'Eure

Du samedi 2

au dimanche 10 mai

> Festival des épouvantails

Fontaine-sous-Jouy

Du jeudi 7

au dimanche 10 mai

> Salon des arts

De 9h à 12h et 14h à 18h, Espace
de la Mère Michel, Saint-André-
de-l'Eure

Samedi 9 et dimanche 10 mai

> Salon des plantes

et du jardin durable

Domaine de Trangis, Évreux

Jeudi 14 mai

> Foire à tout

De 8h à 18h, jardins,
Saint-André-de-l'Eure

Samedi 16 mai

> Visites et concert

**Franck et Juliette
(violin/guitare)**

16h, Maladrerie, Gravigny

Du lundi 18

au dimanche 31 mai

> Festival Les Anthroscènes

Évreux

Samedi 23 mai

> Fête de la Fraternité

et des cultures du monde

Place du Général-de-Gaulle,
Évreux

Du samedi 23 mai

au 20 septembre

> Biennale d'Art Contemporain

Parcours artistique, Évreux

Dimanche 24 mai

> Foire à Tout

Terrain communal derrière
la mairie, Boncourt

Du lundi 25

au dimanche 31 mai

> Festival L'Heure Insolite

Communes d'EPN

Du vendredi 29

au dimanche 31 mai

> Pierre en lumières

Espace de la Mère Michel,
Saint-André-de-l'Eure

Samedi 30 mai

> Théâtre

20h, salle Gérard Philippe, Gravigny

Samedi 6 et dimanche 7 juin

> Festival

Ça Sonne À La Porte

Grossœuvre

Sports



Vendredi 9 janvier

> **Basket (Élite 2)**
Évreux / Poitiers
20h, salle omnisports, Évreux

Samedi 10 janvier

> **Volley-ball**
(Saforelle Power 6)
Évreux / Chamalières
19h, Gymnase du Canada, Évreux

Dimanche 11 janvier

> **Rugby (Fédérale 2)**
Évreux / Plaisir Rugby Club
15h, stade Roger-Rochard, Évreux

Vendredi 16 janvier

> **Basket (Élite 2)**
Évreux / La Rochelle
20h, salle omnisports, Évreux

Dimanche 25 janvier

> **Rugby (Fédérale 2)**
Évreux / Havre AC Rugby
15h, stade Roger-Rochard, Évreux

> **Rugby (Fédérale 1 féminines)**
Évreux / Coyotes 94
15h, stade Roger-Rochard, Évreux

Vendredi 30 janvier

> **Basket (Élite 2)**
Évreux / Orléans
20h, salle omnisports, Évreux

Dimanche 1er février

> **Rugby (Fédérale 1 féminines)**
Évreux / RC Paris 15
15h, stade Roger-Rochard, Évreux

Samedi 7 février

> **Volley-ball (Saforelle Power 6)**
Évreux / Terville Florange
19h, salle omnisports, Évreux

Dimanche 8 février

> **Rugby (Fédérale 2)**
Évreux / Stade Caennais RC
15h, stade Roger-Rochard, Évreux

> **Handball (N3)**
Saint-Sébastien-de-Morsent / Billy-Montigny
16h, Gymnase Pierre de Coubertin, Saint-Sébastien-de-Morsent

Vendredi 13 février

> **Basket (Élite 2)**
Évreux / Vichy-Clermont
20h, salle omnisports, Évreux

Samedi 21 février

> **Volley-ball**
(Saforelle Power 6)
Évreux / Vandoeuvre Nancy
19h, salle omnisports, Évreux

Dimanche 22 février

> **Rugby (Fédérale 1 féminines)**
Évreux / Stade Rennais-Le Rheu
15h, stade Roger-Rochard, Évreux

> **Handball (N3)**
Saint-Sébastien-de-Morsent / Valenciennes
16h, Gymnase Pierre de Coubertin, Saint-Sébastien-de-Morsent

Dimanche 1er mars

> **Rugby (Fédérale 2)**
Évreux / Chartres
15h, stade Roger-Rochard, Évreux

Vendredi 6 mars

> **Basket (Élite 2)**
Évreux / Challans
20h, salle omnisports, Évreux

Samedi 7 mars

> **Volley-ball (Saforelle Power 6)**
Évreux / Mulhouse
19h, gymnase Canada, Évreux

Samedi 14 mars

> **Volley-ball**
(Saforelle Power 6)
Évreux / Cannes
19h, salle omnisports, Évreux

Dimanche 15 mars

> **Handball (N3)**
Saint-Sébastien-de-Morsent / HBC Roumois
16h, Gymnase Pierre de Coubertin, Saint-Sébastien-de-Morsent

Mardi 17 mars

> **Basket (Élite 2)**
Évreux / Gries-Souffel
20h, salle omnisports, Évreux

Dimanche 22 mars

> **Rugby (Fédérale 2)**
Évreux / Roubaix
15h, stade Roger-Rochard, Évreux

> **Rugby (Fédérale 1 féminines)**
Évreux / US Joué
15h, stade Roger-Rochard, Évreux

Vendredi 27 mars

> **Basket (Élite 2)**
Évreux / Hyères-Toulon
20h, salle omnisports, Évreux

Dimanche 5 avril

> **Handball (N3)**
Saint-Sébastien-de-Morsent / CO Wattrelosien
16h, Gymnase Pierre de Coubertin, Saint-Sébastien-de-Morsent

Vendredi 10 avril

> **Basket (Élite 2)**
Évreux / Rouen
20h, salle omnisports, Évreux

Dimanche 12 avril

> **Rugby (Fédérale 2)**
Évreux / Pays de Meaux
15h, stade Roger-Rochard, Évreux

> **Rugby (Fédérale 1 féminines)**
Évreux / Rassemblement Breizh'Barians
15h, stade Roger-Rochard, Évreux

Mardi 21 avril

> **Basket (Élite 2)**
Évreux / Denain
20h, salle omnisports, Évreux

Vendredi 24 avril

> **Basket (Élite 2)**
Évreux / Nantes
20h, salle omnisports, Évreux

Dimanche 3 mai

> **Handball (N3)**
Saint-Sébastien-de-Morsent / Paris Sport Club
16h, Gymnase Pierre de Coubertin, Saint-Sébastien-de-Morsent

Dimanche 10 mai

> **Handball (N3)**
Saint-Sébastien-de-Morsent / Stade de Vanne Handball
16h, Gymnase Pierre de Coubertin, Saint-Sébastien-de-Morsent

Vendredi 15 mai

> **Basket (Élite 2)**
Évreux / Blois
20h, salle omnisports, Évreux



BlaBlaCar
Daily x



Covoiture et profite d'avantages exclusifs *



Active

ta Carte SPI
Étudiant pour en
bénéficier !



Au volant ?

De 1,50€ à 8€

Plutôt passagers ?

0,50€ / trajet
(jusqu'à 40km)

*offre destinée aux étudiants habitant EPN ou inscrits
dans un établissement du territoire d'EPN

